

# 教学质量评估简报

〔2017〕第4期

（总第4期）

山东交通学院教学质量评估中心 2017年5月5日

---

第四期教学质量评估简报的内容有：

- 期中教学检查情况：不同于以往，本次期中教学检查的内容和要求紧紧贴合本科教学审核评估的内容和要求，分别从“教学资源”“培养过程”“质量保障”三大方面提出总体及具体要求；
- 督导听课总结：校级督导近期对威海校区的课堂教学进行了督查听课。到目前为止，他们已经听了120门次课。
- 学生学习情况简介：学生的学习情况有喜有忧；
- 学生对教学情况反馈：整体教学情况良好，在此，感谢各位老师的辛勤工作与付出。

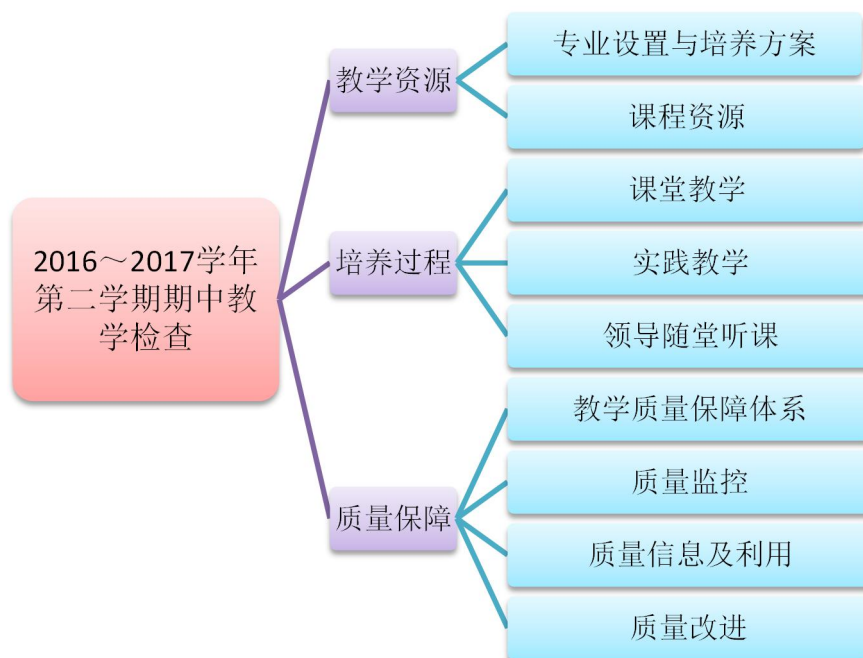
具体内容详见下面每一部分。

## 一、 期中教学检查情况

2016~2017 学年第二学期期中教学检查工作已于本周正式开始，检查时间从5月2日至6月2日。不同于以往，本次期中教学检查的内容和要求紧紧贴合本科教学审核评估的内容和要求，分别从“教学资源”“培养过程”“质量保障”三大方面提出总体及具体要求（见图一）。

本次检查实行四级教学质量监控形式，以各二级学院（部）自查、互查为主，学校领导小组进行随机抽查。要求各二级学院（部）根据《山东交通学院各主要教学环节质量标准及实施办法》（修订）（教函〔2017〕21号）相关规定，制定各环节教学工作的补充标准，充分发挥各级教学质量监控主体的作用，严格按照文件规定和审核评估相关要求，对教学各环节进行全面检查，及时落实各教学环节出现的问题。

图一 2016~2017 学年第二学期期中教学检查示意图



## 二、 督导听课总结

感谢督导们的辛苦工作，他们不辞辛苦，赶赴威海校区，召开教学督导工作会议。2017年4月24日至26日，学校针对威海校区航海技术和轮机工程两个评估专业的核心课程，组织开展了督导听课活动。图二是督导们在威海校区召开督导工作会议的情形。

图二 教学督导工作会议



督导在威海听课活动，涉及威海校区航海技术学院、船舶与轮机工程学院本学期开课的航海气象与海洋学、船舶电气设备、轮机工程基础、船舶辅机、航海学、轮机英语、海上货物运输、船舶管理等8门课程。在一天半的时间内，累计听课8节次。听课之后，26日上午召开了督导反馈会，参加人员有：船员教育质量管理处和威海校区督导室负责人，威海校区教学管理办公室有关人员，航海技术学院、船舶轮机工程学院的教学负责人和相关专业负责人，就听课情况向威海校区教学管理部门、相关学院教学负责人、专业负责人进行了反馈。

经过以上一系列的现场听课与考察，督导们认为：

威海校区总体教学秩序正常，课堂教学组织、教师精神面貌较好；教师有规范的教案讲稿，多数教师采取多媒体课件；相当一部分教师具有丰富的实践经验，注重理论与实际的结合；教学内容符合课程教学实施计划，教学方法比较得当。

2. 学生状态方面：整体良好，综合出勤率89.32%（部分学生参加实习活动）。

3. 教学条件环境：作为新校区，教室多媒体教室布置、教学设备、话筒、激光笔等配备齐全，整体教学条件较好。

威海之行，收获丰富，督导们发掘出一些教学较突出的好老师和好现象：

1. 孙炜：作为学校引进教师，在《航海气象与海洋学》课程教学中，讲课内容表达清晰，由于自身船长的职业经历和专业经验，能够结合自身实践教学，理论与实践结合得好，授课效果非常好。

2. 徐瑜：在《海上货物运输》课程教学中，教学方法先进，使用手机APP教学软件，课堂上能够启发学生，随堂测试学生，以掌握学生学习情况，部分教学内容由学生上讲台，进行PPT讲解，老师给予点评，从而开展讨论式教学，与学生交流互动好。

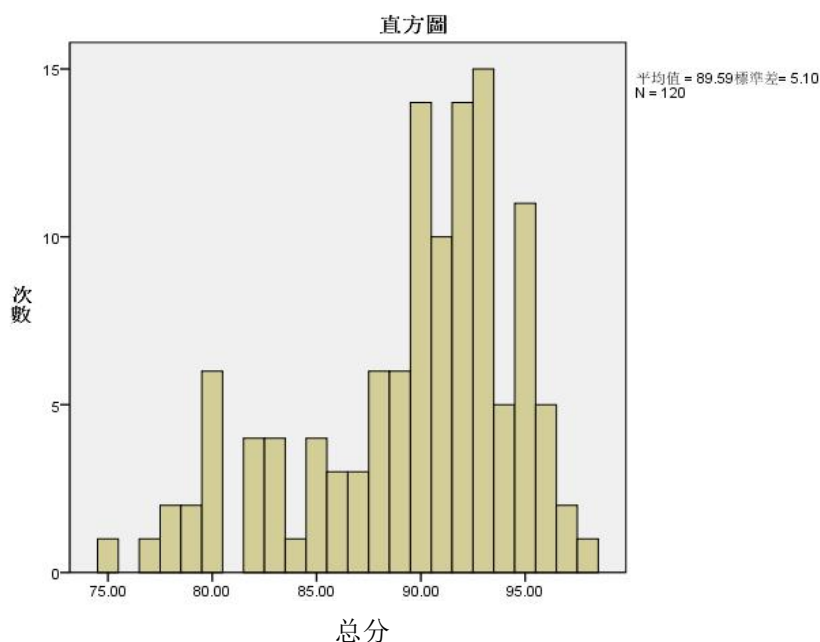
3. 《船舶辅机》、《航海学》课程的教学老师刘转照、张树豪，上课比较有激情，展现了良好的课堂驾驭能力。

但同时，督导指出威海校区的学生实习活动较多，建议威海校区的老师要注意掌握学生上课人数，加强课堂管理等。

另外，从学期开始到目前为止督导们听了120门课，根据总分，老师们总体

表现良好，有77人获得优秀（54.2%），43人获得良好（30.3%），最高分为98，最低分为75，平均值为89.59，标准方差为5.10，就是说这120名老师平均距离均值为5.10分。

图三 督导听课结果示意图



根据督导听课情况，我们把出现频率高的学院的情况作成表一，这些学院有工程机械学院、交通土建工程学院、经济与管理学院、理学院、外国语学院和信息科学与电气工程学院，从表格的数字来看，学院平均值和标准方差相近，理学院和交通土建工程学院的标准方差较高，这和督导听他们的课次少有关。最低值（75）出现在经济与管理学院，最高分（98）出现在工程机械学院。

表一 督导听课的相关学院情况

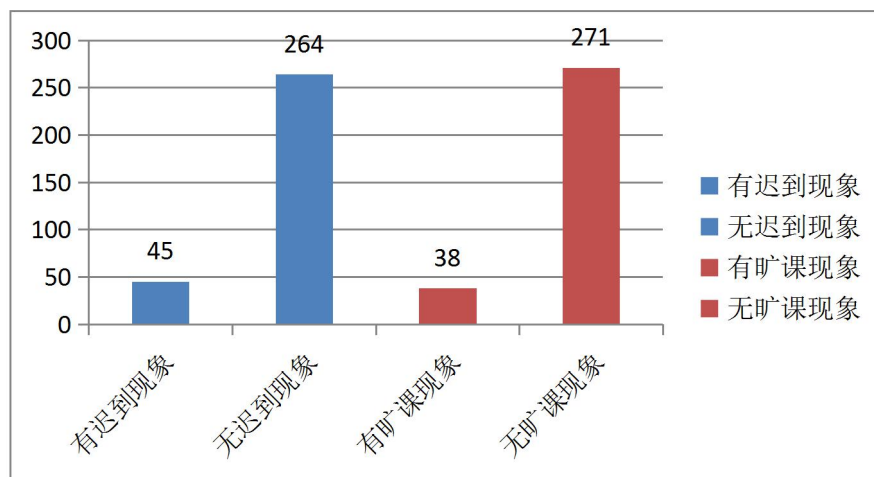
学院	频率	平均值	标准方差	最高值	最低值
工程机械学院	21	88.762	1.060	98	77
交通土建工程学院	11	89.818	1.212	95	80
经济与管理学院	20	90.400	1.171	97	75
理学院	13	91.000	1.498	97	80
外国语学院	17	89.412	1.141	95	80
信息科学与电气工程学院	15	91.267	1.084	96	78

### 三、 学生学习情况

学生的学习情况包括三个方面：第一，学生的出勤情况，第二，学生的学习

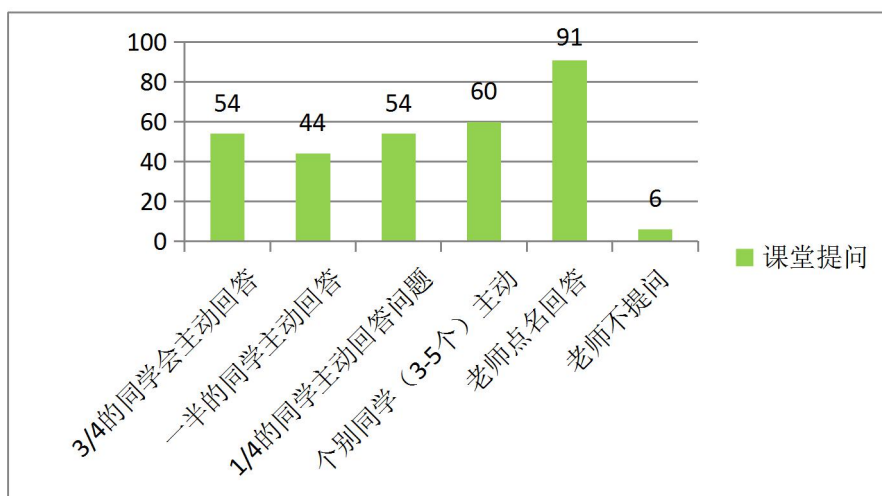
情况，第三学习上的互动。图四是对学生出勤情况的说明。根据问卷结果，309名参加问卷的教学信息员有45人报告迟到现象(14.56%)，264人报告没有迟到现象(85.44%)。38人报告旷课现象(12.30%)，271人报告没有迟到现象(87.70%)。学生整体出勤情况良好。

图四 学生出勤情况示意图



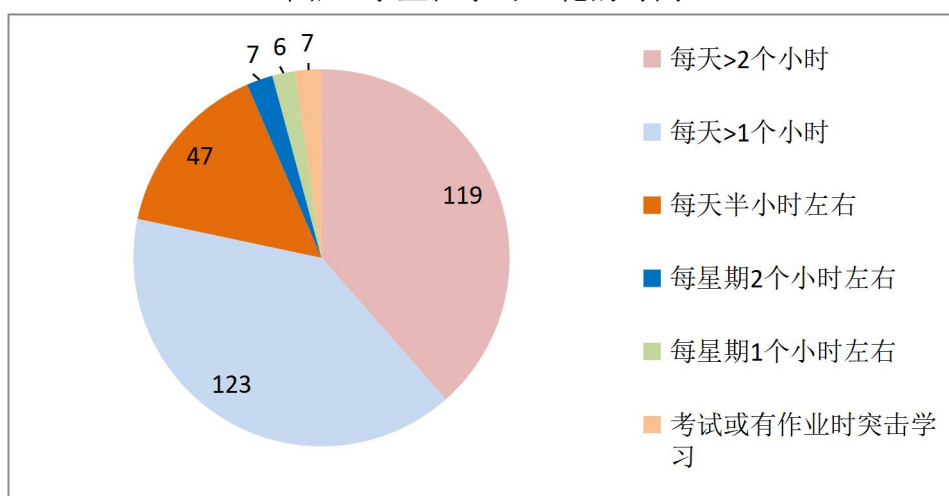
根据图五，30名教学信息员中，有54人认为3/4的同学能够主动回答问题(17.48%)，44名信息员认为有一半的同学能够主动回答问题(14.24%)，有54人认为1/4的同学能够主动回答问题(17.48%)，有60信息员认为只有个别同学(3-5个)能够主动回答问题(17.48%)，91名信息员认为课堂回答问题是靠老师点名(29.45%)，6名信息员报告讲老师没有提问问题(1.94%)。因此，主动回答问题的学生仍占少数，老师们需要想办法调动学生们的积极性，让更多的学生们更多地在课堂上参与问题的回答。

图五 学生课堂回答问题情况



图六是信息员自报的、除去上课外的、在学习上花的时间，根据问卷反馈，有119名信息员每天花至少2小时学习（38.51%），123信息员每天至少花1小时学习（39.91%），47人每天花半小时左右的时间学习（15.21%），7名信息员每星期花2小时左右的时间学习（2.27%），6名信息员每星期花1小时左右的时间学习（1.94%），7名信息员只有在考试时或作业时才学习（2.17%）。信息员一般由学习较好的同学担任，因此，他们自报的学习时间应该不具有代表性，不代表所有同学在学习上花的时间。

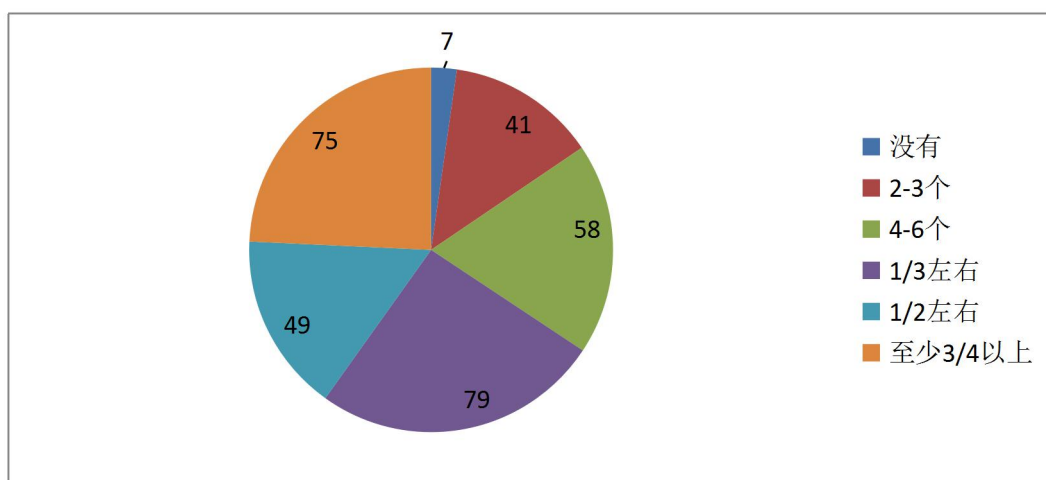
图六 学生在学习上花的时间



图七表达了学生之间就学习互动的情况，有7名信息员认为学生之间没有互动（2.27%），41名信息员认为只有2-3个学生之间有互动（13.27%），58

人认为有 4-6 学生之间能够互动（18.77%），79 人认为有 1/3 的同学能够就专业和学习互动(25.57%)，49 人认为有一半同学能够就学习互动(15.86%)，75 人认为至少有 3/4 的同学之间能够就学习互动(24.27%)。在下面的问卷里，我们会把学习的互动定义更为具体，把“学习互动”定义为作业上的互动、考试准备上的互动和加深概念理解的讨论互动等。

图七 学生之间就学习的互动的频率



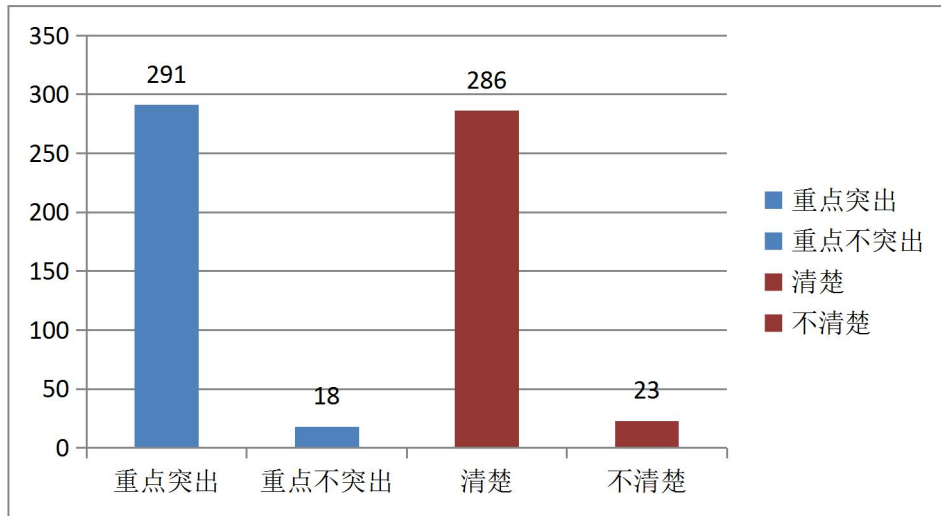
因为信息员的选拔没有经过随机抽样，上述所反映的情况是否具有具体代表性，代表所有学生，还有待核实。但这些数据从一个侧面反映了学生学习情况，供各位领导和老师参考。

#### 四、 整体教学情况

从整体讲，学生对教学效果反映良好。

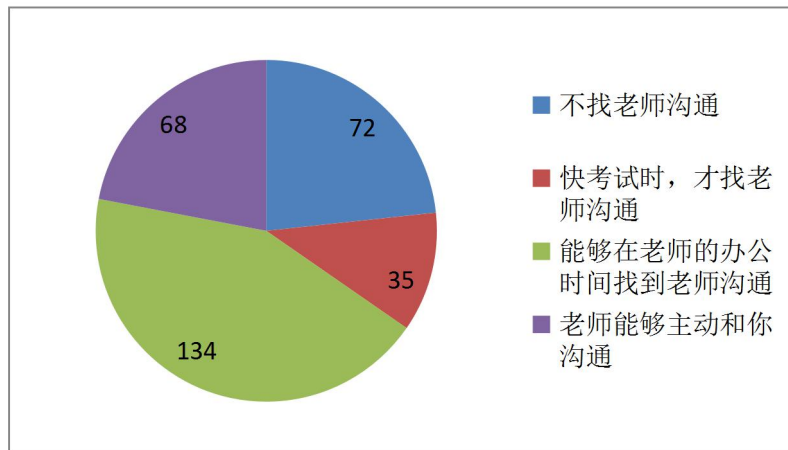
从图八看，多数老师讲课清楚（286名清楚，23名不清楚）并有重点（291名重点突出，18名重点不突出）。

图八 教师授课的重点性和清楚度



图九表达了学生和老师之间的沟通情况，72名信息员反映不找老师沟通（23.30%），35名信息员反映快考试时才找老师沟通（11.33%），134名同学反映能够在老师办公时间找到老师沟通（43.77%），68名同学反映老师能够主动找到学生沟通（22.01%）。

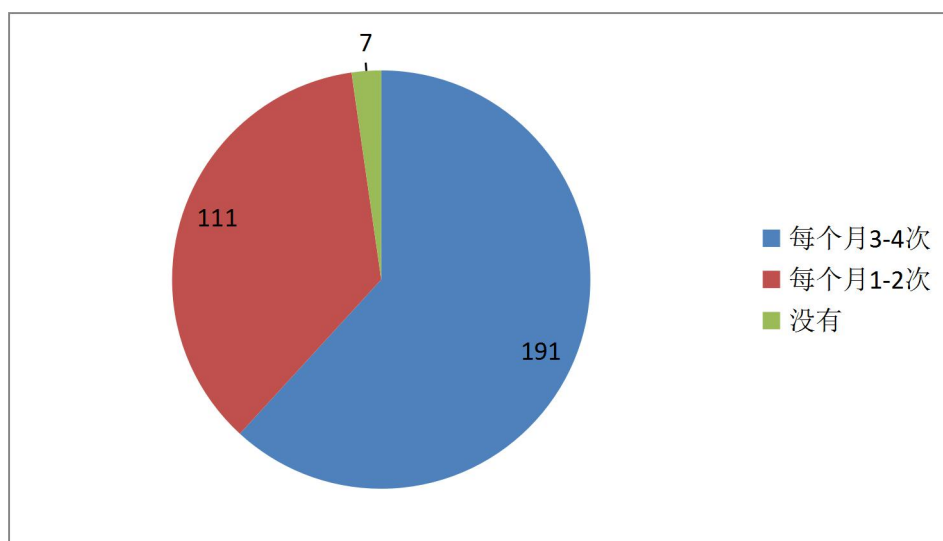
图九 学生和老师之间的沟通



从图十看，119人认为老师能够每个月给学生3-4次学习方面的反馈(61.81%)，111人认为老师能够每个月给学生3-4次学习方面的反馈（35.92%），只有7人认为没有老师能够每个月给学生学习方面的反馈（2.27%）。我们的问题没有覆盖有些课程是否不适合反馈（如体育），所以相关信息在调查中并将反馈到相关二级学院（部）。总体讲，根据数据，老师们尽心尽力帮助学生成长。



图十 老师对学生学习的反馈



从整体看（图十一），274名同学对各自学院的教学工作表示满意，认为无需改进(88.67%), 34名认为基本满意，但需要改进（11.00%），有1名表达不满意（0.32%）。对学生表达的对教学不满意之处，我们已经作了深入了解并将意见反馈给相关二级学院（部）。

图十一 学生对学院教学的满意度

